

全国企业年金基金业务数据摘要

2015年度



人力资源社会保障部基金监督司

2016年03月

Table of Contents

目录

1.2015 年全国企业年金基本情况一览表	02
2.2015 年全国企业年金基金投资收益率情况表	03
3.2015 年全国企业年金基金投资组合收益率分布情况表	04
4.2015 年分地区企业年金情况表	05
5.2015 年企业年金基金管理机构业务情况表	06
6.2015 年集合计划管理情况表	11
7.2015 年企业年金养老金产品情况一览表	15
8. 历年全国企业年金基本情况表	29
9. 历年全国企业年金基金投资管理情况表	30
10. 企业年金基金不同期间组合投资收益率情况表	31
11. 资料来源及说明	32

1.2015 年全国企业年金基本情况一览表

1. 总体情况	
建立企业 (个)	75,454
参加职工 (万人)	2,316.22
积累基金 (亿元)	9,525.51
2. 建立计划情况	
建立计划数 (个)	1,447
单一计划	1,371
法人受托	1,186
理事会	185
集合计划	55
其他计划	21
3. 投资管理情况	
实际运作资产金额 (亿元)	9,260.30
建立组合数 (个)	2,993
当年投资收益 (亿元)	753.91
当年加权平均收益率 (%)	9.88
4. 待遇领取情况	
当年领取人数 (万人)	89.70
一次性领取	22.47
分期领取	67.23
当年领取金额 (亿元)	260.57
一次性领取	111.31
分期领取	149.26

注：1. 其他计划是指准集合计划和过渡计划。

2. 当年加权平均收益率计算的样本为投资运作满当年的投资组合，计算方法为样本组合收益率的规模加权，以上年末和当年 4 个季度末平均资产规模为权重；各组合收益率为单位净值增长率。

3. 分期领取人数指统计期间符合企业年金待遇领取条件并实行分期领取的人数，只统计发生首次领取的，期间内同一人多次领取的只计为 1 人，不重复计算。

2.2015 年全国企业年金基金投资收益率情况表

计划类型	组合类型	样本组合数 (个)	样本期末资产 金额(亿元)	当年加权平均 收益率(%)
单一计划	固定收益类	600	1,050.61	6.42
	含权益类	1,844	6,756.32	10.50
	合 计	2,444	7,806.93	9.92
集合计划	固定收益类	59	397.09	7.39
	含权益类	94	446.17	12.00
	合 计	153	843.26	9.79
其他计划	固定收益类	15	77.33	6.29
	含权益类	11	10.86	12.46
	合 计	26	88.19	7.04
全 部	固定收益类	674	1,525.03	6.66
	含权益类	1,949	7,213.35	10.60
	合 计	2,623	8,738.38	9.88

注：1. 样本为投资运作满全年的投资组合。

2. 计划类型中其他计划是指准集合计划和过渡计划。

3. 组合类型按是否含权益类投资标的分为固定收益类和含权益类，以期初合同或备忘录为准，明确约定不能投资权益类的组合为固定收益类；没有明确约定或期间发生类别变动的，都为含权益类。

4. 收益率计算方法为符合条件样本组合收益率的规模加权，以上年末和当年 4 个季度末平均资产规模为权重；组合收益率为单位净值增长率；合计项供参考使用。

3.2015 年全国企业年金基金投资组合收益率分布情况表

组合收益率 (R)	样本组合数 (个)	样本组合数占比 (%)	样本期末资产金额 (亿元)	样本期末资产金额占比 (%)
R ≥ 16	99	3.77	616.47	7.05
16% > R ≥ 12%	510	19.44	1,945.98	22.27
12% > R ≥ 8%	864	32.94	3,356.81	38.41
8% > R ≥ 4%	985	37.55	2,555.94	29.25
4% > R ≥ 0	155	5.91	256.60	2.94
R < 0	10	0.38	6.58	0.08
合计	2,623	100	8,738.38	100

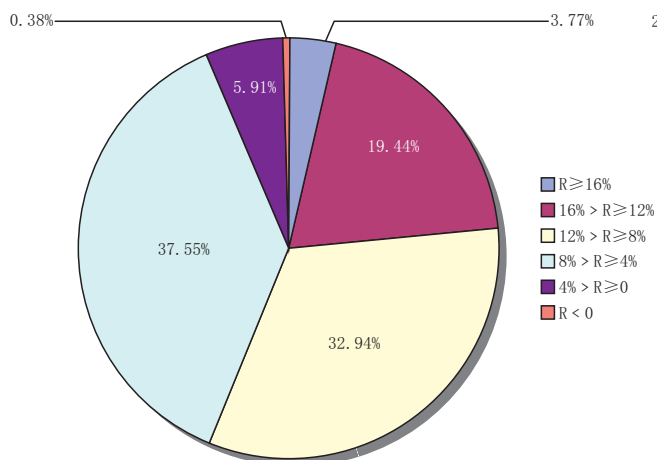
注：1. 样本为投资运作满全年的投资组合。

2. 样本组合数和样本期末资产金额是指收益率在该区间的样本组合个数和这些组合期末资产净值之和。

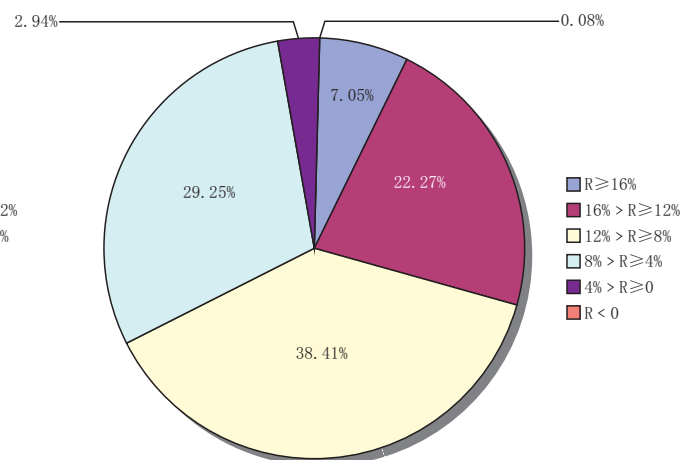
3. 组合收益率 R 的计算方法为单位净值增长率。

附：

收益率区间投资组合数占比饼状图



收益率区间期末资产金额占比饼状图



4.2015 年分地区企业年金情况表

序号	备案地	企业账户数(个)	职工账户数(人)	资产金额(万元)
1	北京市	3,733	1,203,874	3,143,709.01
2	天津市	1,278	184,978	591,665.39
3	河北省	638	390,457	976,591.77
4	山西省	766	520,446	2,311,473.87
5	内蒙古自治区	439	194,719	539,262.25
6	辽宁省	680	273,730	1,203,511.65
7	吉林省	402	125,297	518,953.85
8	黑龙江省	941	178,345	566,227.89
9	上海市	7,570	1,135,268	5,251,786.51
10	江苏省	2,211	441,320	2,791,504.37
11	浙江省	2,189	356,686	2,080,915.33
12	安徽省	1,002	473,632	2,280,474.45
13	福建省	1,150	265,807	1,589,019.04
14	江西省	764	185,321	703,612.63
15	山东省	1,141	477,433	2,225,512.40
16	河南省	1,134	662,729	1,310,588.21
17	湖北省	681	284,514	1,471,977.66
18	湖南省	495	207,456	1,028,880.83
19	广东省	2,613	721,733	2,242,331.98
20	广西壮族自治区	2,721	162,792	499,216.41
21	海南省	137	23,790	94,781.48
22	四川省	923	328,809	1,179,668.24
23	重庆市	393	77,787	418,018.20
24	贵州省	273	154,625	653,952.16
25	云南省	911	318,943	1,321,712.72
26	西藏自治区	28	7,482	25,073.24
27	陕西省	775	361,213	1,443,923.23
28	甘肃省	345	179,971	765,574.93
29	青海省	109	59,064	188,972.51
30	宁夏回族自治区	257	42,469	208,796.63
31	新疆维吾尔自治区	569	110,103	564,426.61
32	新疆生产建设兵团	47	10,469	79,114.62
33	大连市	1,299	85,078	234,927.85
34	青岛市	1,730	76,936	196,123.93
35	宁波市	277	27,274	120,277.82
36	厦门市	11,777	170,165	322,507.70
37	深圳市	1,641	427,248	1,668,242.07
38	人力资源社会保障部	21,415	12,254,229	52,441,791.01
39	合计	75,454	23,162,192	95,255,100.45

注：1. 本表统计按照分级管理和属地原则，人力资源社会保障部一栏统计在人社部备案的单一计划及加入集合计划的中央企业，各省（区、市）统计在该地备案的单一计划及参加集合计划的当地企业；单一计划以计划登记号（备案所在省份）划分，集合计划以企业注册地划分。

2. 企业账户数、职工账户数、资产金额均为期末数。

5.2015 年企业年金基金管理机构业务情况表

表 1.2015 年企业年金基金法人受托管理情况

企业年金基金管理机构	企业数(个)	职工数(人)	受托管理资产金额(万元)
华宝信托有限责任公司	328	152,399	825,787.23
中信信托有限责任公司	20	4,793	29,626.07
平安养老保险股份有限公司	22,130	3,107,400	12,722,620.44
太平养老保险股份有限公司	6,816	1,139,072	4,554,149.72
中国建设银行股份有限公司	2,496	1,053,521	5,612,495.01
中国工商银行股份有限公司	829	1,507,527	8,072,649.42
招商银行股份有限公司	462	207,414	1,109,786.06
长江养老保险股份有限公司	6,149	1,061,522	5,235,824.31
中国人寿养老保险股份有限公司	7,956	3,473,236	17,156,114.06
泰康养老保险股份有限公司	4,001	502,608	2,029,925.78
合计	51,187	12,209,492	57,348,978.10

表 2.2015 年企业年金基金账户管理情况

企业年金基金管理机构	企业账户数 (个)	个人账户数 (个)
中国工商银行股份有限公司	33,132	9,577,113
交通银行股份有限公司	5,107	906,243
上海浦东发展银行股份有限公司	689	343,017
招商银行股份有限公司	5,338	1,584,627
中国光大银行股份有限公司	3,027	712,020
中信银行股份有限公司	321	126,206
华宝信托有限责任公司	368	203,587
新华人寿保险股份有限公司	26	1,671
中国建设银行股份有限公司	6,938	3,925,567
中国民生银行股份有限公司	254	141,787
中国银行股份有限公司	6,008	3,004,343
中国人寿养老保险股份有限公司	7,377	1,396,805
泰康养老保险股份有限公司	359	121,607
平安养老保险股份有限公司	781	275,668
长江养老保险股份有限公司	5,644	824,453
太平养老保险股份有限公司	0	0
中国农业银行股份有限公司	85	17,478
合 计	75,454	23,162,192

表 3.2015 年企业年金基金托管情况

企业年金基金管理机构	托管资产金额 (万元)
中国工商银行股份有限公司	37,498,880.43
中国建设银行股份有限公司	14,115,804.21
中国银行股份有限公司	12,267,208.09
交通银行股份有限公司	5,657,294.38
招商银行股份有限公司	7,453,103.89
中国光大银行股份有限公司	3,807,293.38
中信银行股份有限公司	3,930,376.14
上海浦东发展银行股份有限公司	3,958,046.52
中国农业银行股份有限公司	4,905,719.09
中国民生银行股份有限公司	1,661,374.32
合 计	95,255,100.45

表 4.2015 年企业年金基金投资管理情况

企业年金基金管理 管理机构	组合数 (个)	组合资产金额 (万元)	当年加权平均收益率(%)					
			单一计划		集合计划		其他计划	
			固定收益 类组合	含权益 类组合	固定收益 类组合	含权益 类组合	固定收益 类组合	含权益 类组合
海富通基金 管理有限公司	75	3,498,645.84	6.45	9.47	-	14.52	-	-
华夏基金管理 有限公司	182	7,240,775.92	6.69	10.54	-	10.53	-	-
南方基金管理 有限公司	74	3,330,890.33	6.86	13.81	-	10.57	-	-
易方达基金 管理有限公司	83	4,059,866.47	7.34	12.93	-	14.71	-	-
嘉实基金管理 有限公司	109	4,978,545.50	6.52	7.02	9.00	7.45	-	-
招商基金管理 有限公司	17	1,085,495.62	-	16.70	4.10	10.13	-	-
富国基金管理 有限公司	53	2,506,906.04	6.69	8.71	-	9.95	-	-
博时基金管理 有限公司	110	3,398,314.88	6.52	9.18	9.63	8.45	3.75	1.84
银华基金管理 有限公司	47	706,192.96	6.34	9.60	-	7.97	-	-
中国国际金融 股份有限公司	51	4,210,373.04	5.39	9.85	-	7.31	-	-
中信证券股份 有限公司	159	4,065,809.86	6.54	9.67	8.63	8.58	-	-
华泰资产管理 有限公司	27	893,238.86	7.31	9.61	8.40	-	5.19	-
平安养老保险 股份有限公司	492	13,258,622.10	6.24	12.11	8.33	12.85	7.76	13.83
太平养老保险 股份有限公司	255	5,178,706.90	6.33	9.48	7.44	13.68	6.43	10.05
国泰基金管理 有限公司	37	809,935.62	8.31	13.02	-	13.11	-	-
工银瑞信基金 管理有限公司	115	4,804,276.22	7.82	10.21	6.68	8.17	-	-
泰康资产管理 有限责任公司	389	11,279,159.94	7.05	13.02	9.19	13.68	-	12.86

企业年金基金 管理机构	组合数 (个)	组合资产金额 (万元)	当年加权平均收益率(%)					
			单一计划		集合计划		其他计划	
			固定收益 类组合	含权益 类组合	固定收益 类组合	含权益 类组合	固定收益 类组合	含权益 类组合
中国人保资产管理股份有限公司	42	1,103,571.16	5.66	9.51	4.89	13.64	-	-
长江养老保险股份有限公司	111	5,140,861.31	5.96	8.07	6.38	10.69	6.49	-
中国人寿养老保险股份有限公司	565	11,052,850.57	6.18	8.68	7.01	11.62	-	-
合计	2,993	92,603,039.14	6.42	10.50	7.39	12.00	6.29	12.46

注：1. 收益率计算的样本为投资运作满当年的投资组合，计算方法为样本组合收益率的规模加权，以上年末和当年4个季度末平均资产规模为权重；各组合收益率为单位净值增长率。

2. 表1-表4中各项数据指标均为期末数。

6.2015 年集合计划管理情况表

序号	计划名称	计划登记号	企业数 (个)	职工数 (人)	资产金额 (万元)	组合数 (个)	当年加权平均收益率(%)		
							固定收益 类组合	含权益 类组合	综合
1	长江金色晚晴(集合型)企业年金计划	99JH20090001	5,165	496,909	2,404,584.82	11	6.79	12.45	9.03
2	长江金色交响(集合型)企业年金计划	99JH20090002	268	45,964	332,119.91	5	7.21	8.73	8.05
3	长江金色林荫(集合型)企业年金计划	99JH20090003	305	34,328	164,337.10	5	6.20	9.01	8.16
4	长江金色创富企业年金集合计划	99JH20110001	146	14,164	46,889.74	5	6.55	5.93	6.51
5	平安相伴今生企业年金集合计划	99JH20110003	1,224	218,761	811,224.25	7	8.48	14.35	10.81
6	平安阳光人生企业年金集合计划	99JH20110004	730	27,697	68,284.37	5	7.95	16.74	10.05
7	平安美好人生企业年金集合计划	99JH20110005	505	46,316	140,538.49	6	9.72	15.72	11.32
8	平安养颐人生企业年金集合计划	99JH20110006	527	73,618	159,668.45	7	7.93	19.11	11.14
9	平安精致人生企业年金集合计划	99JH20110007	666	83,946	202,965.81	6	8.43	17.06	10.26
10	平安丰沃人生企业年金集合计划	99JH20110008	572	86,997	318,636.31	6	7.84	16.97	12.23
11	建设银行养颐乐·安享企业年金集合计划	99JH20110009	258	31,590	61,502.33	5	9.67	11.06	10.43
12	建设银行养颐乐·金岁企业年金集合计划	99JH20110010	115	13,765	28,184.72	3	6.78	-	6.78
13	建设银行养颐乐·如意企业年金集合计划	99JH20110011	135	25,809	36,215.60	4	7.65	14.24	8.73
14	太平智信企业年金集合计划	99JH20110012	1,503	174,810	557,920.30	6	7.04	14.08	8.94
15	太平智恒企业年金集合计划	99JH20110013	448	28,243	76,347.78	5	8.08	4.42	8.06

序号	计划名称	计划登记号	企业数 (个)	职工数 (人)	资产金额 (万元)	组合数 (个)	当年加权平均收益率(%)		
							固定收益 类组合	含权益 类组合	综合
16	太平智先企业年金集合计划	99JH20110014	219	40,535	93,259.56	5	8.66	13.00	9.58
17	太平智汇企业年金集合计划	99JH20110015	117	16,404	35,927.99	4	8.57	16.14	9.26
18	太平智诚企业年金集合计划	99JH20110016	514	45,885	118,878.50	5	7.12	5.10	7.05
19	太平智胜企业年金集合计划	99JH20110017	14	1,800	5,521.85	4	8.93	-	8.93
20	泰康恒泰企业年金集合计划	99JH20110018	329	45,756	149,276.74	7	7.13	12.69	12.15
21	泰康永泰企业年金集合计划	99JH20110019	185	28,080	70,635.81	6	7.79	13.28	13.24
22	泰康通泰企业年金集合计划	99JH20110020	77	6,920	23,364.96	5	-	13.28	13.28
23	泰康金色瑞泰企业年金集合计划	99JH20110021	127	36,800	42,062.18	6	-	13.59	13.59
24	泰康养颐乐泰企业年金集合计划	99JH20110022	175	23,008	59,716.24	7	-	12.59	12.59
25	泰康祥瑞信泰企业年金集合计划	99JH20110023	137	14,075	50,871.24	8	-	12.87	12.87
26	国寿永信企业年金集合计划	99JH20110024	97	10,685	31,712.77	5	2.76	8.97	5.74
27	国寿永通企业年金集合计划	99JH20110025	408	31,221	69,557.21	6	6.18	11.11	10.65
28	国寿永颐企业年金集合计划	99JH20110026	355	66,886	138,444.12	5	2.14	8.07	7.89
29	国寿永睿企业年金集合计划	99JH20110027	644	142,309	412,014.53	7	7.50	11.27	10.60
30	国寿永丰企业年金集合计划	99JH20110028	1,582	180,674	392,142.85	6	7.43	13.88	13.08
31	国寿永诚企业年金集合计划	99JH20110029	595	82,286	172,992.02	5	7.28	11.13	10.43
32	招商银行金色人生尊享企业年金集合计划	99JH20110030	8	5,475	11,104.35	2	-	13.04	13.04

序号	计划名称	计划登记号	企业数 (个)	职工数 (人)	资产金额 (万元)	组合数 (个)	当年加权平均收益率(%)		
							固定收益 类组合	含权益 类组合	综合
33	招商银行金色人生荣 享企业年金集合计划	99JH20110031	33	10,570	33,561.16	6	3.93	13.38	10.99
34	招商银行金色人生乐 享企业年金集合计划	99JH20110032	93	27,574	47,667.04	9	4.08	10.23	8.38
35	工银如意养老 1 号 企业年金集合计划	99JH20110033	601	81,942	279,764.01	5	7.97	8.25	8.20
36	工银如意养老 2 号 企业年金集合计划	99JH20110034	89	13,025	33,419.71	7	7.23	9.30	8.03
37	工银如意养老 3 号 企业年金集合计划	99JH20110035	46	7,045	12,131.04	5	-	8.44	8.44
38	泰康鸿泰企业年金 集合计划	99JH20120036	175	11,572	31,124.57	6	-	13.32	13.32
39	泰康阳光开泰企业 年金集合计划	99JH20120037	54	3,428	14,822.32	5	7.68	13.60	13.47
40	泰康富泰企业年金 集合计划	99JH20120038	9	1,185	3,771.40	5	-	13.72	13.72
41	太平智富企业年金 集合计划	99JH20120039	89	5,472	10,797.60	4	7.72	5.35	7.57
42	太平智乐企业年金 集合计划	99JH20120040	53	9,621	19,468.94	4	8.06	-	8.06
43	平安锦绣人生企业 年金集合计划	99JH20120041	120	18,769	46,162.36	5	-	11.40	11.40
44	平安美满人生企业 年金集合计划	99JH20120042	302	52,466	193,937.95	6	7.46	15.22	10.79
45	国寿永富企业年金 集合计划	99JH20120043	73	6,779	17,420.01	6	4.98	9.95	9.60
46	国寿永祥企业年金 集合计划	99JH20120044	150	13,017	33,429.93	6	-	11.61	11.61
47	国寿永福企业年金 集合计划	99JH20120045	54	8,321	39,220.86	6	3.92	13.36	13.24
48	平安深圳企业年金 集合计划	99JH20130046	898	80,079	523,236.92	1	-	9.38	9.38
49	长江金色典礼企业 年金集合计划	99JH20130047	23	31,220	78,769.80	3	6.59	-	6.59

序号	计划名称	计划登记号	企业数 (个)	职工数 (人)	资产金额 (万元)	组合数 (个)	当年加权平均收益率(%)		
							固定收益 类组合	含权益 类组合	综合
50	国寿永乐企业年金 集合计划	99JH20140048	59	3,950	12,522.29	6	7.25	5.66	5.75
51	太平智达企业年金 集合计划	99JH20140049	66	2,622	3,650.67	4	-	-	-
52	太平智享企业年金 集合计划	99JH20140050	44	5,082	18,521.71	4	7.90	-	7.90
53	长江金色交辉企业 年金集合计划	9JH20140051	-	-	-	4	-	-	-
54	泰康祥瑞信泰 B 款 企业年金集合计划	9JH20140052	-	-	-	8	-	-	-
55	华宝聚金岁月企业 年金集合计划	9JH20150053	2	1,639	3,549.33	3	-	-	-
合计			21,183	2,577,094	8,743,852.52	297	7.39	12.00	9.79

注：1. 企业数、职工数、资产金额、组合数均为期末数。

2. 当年加权平均收益率计算的样本为投资运作满当年的投资组合，计算方法为样本组合收益率的规模加权，以上年末和当年 4 个季度末平均资产规模为权重；各组合收益率为单位净值增长率。

3. 截至 2015 年底，99JH20140051、99JH20140052 号集合计划尚未开展业务。

4. 集合计划明细数据由各计划发起人在本公司网站上披露。

7.2015 年企业年金养老金产品情况一览表

表 1. 企业年金养老金产品分类汇总情况表

资产类型	产品类型	产品数 (个)		期末资产净值 (万元)	本年以来 投资收益率 (%)	成立以来 累计收益率 (%)	
		已备案	实际运作				
权益类 资产	股票型	54	29	771,467.62	33.20	34.81	
	股权型	5	1	534,546.15	-	6.91	
	优先股型	11	3	301,613.45	5.94	3.55	
	股票专项型	3	1	64,714.68	43.18	43.80	
	小 计	73	34	1,672,341.90	25.52	19.65	
固定收益类 资产	混合型	46	30	3,613,888.22	12.82	19.12	
	固定收益型	普通	26	14	2,399,160.00	10.37	16.64
		存款	6	4	220,229.07	5.28	6.32
		债券	9	5	324,688.86	9.34	12.91
		债券基金	1	-	-	-	-
		商业银行 理财产品	2	-	-	-	-
		信托产品	24	10	1,383,050.95	6.88	13.26
		债权计划	14	8	1,018,893.90	6.34	10.10
		特定资产 管理计划	9	3	17,180.50	2.82	5.25
		保险产品	1	-	-	-	-
		其 他	-	-	-	-	-
		小 计	92	44	5,363,203.28	8.26	13.38
小 计	138	74	8,977,091.50	10.04	15.48		
流动性 资产	货币型	15	10	1,309,610.43	5.46	8.73	
其他投资 资产	其他型	-	-	-	-	-	
合 计		226	118	11,959,043.83	10.48	15.60	

注：本年以来投资收益率所取样本为 2015 年 1 月 1 日以前正式投资运作的产品。

表 2. 企业年金养老金产品收益情况明细表

序号	产品名称	产品登记号	托管人	起始投资时间	期末资产净值 (万元)	份额持有人 人数 (个)	今年以来 投资收益率 (%)	成立以来 累计收益率 (%)
1	嘉实研究动力股票型 养老金产品	99PF20130046	中国工商银行 股份有限公司	2013-11-04	4,764.21	6	4.43	5.36
2	太平金溢隆股票型 养老金产品	99PF20130042	招商银行股份 有限公司	2013-12-26	15,390.02	56	17.94	70.50
3	太平金溢盛股票型 养老金产品	99PF20130043	交通银行股份 有限公司	2013-12-27	10,926.26	35	11.61	119.65
4	银华乾利股票型 养老金产品	99PF20130050	中国工商银行 股份有限公司	2014-03-25	8,566.50	6	63.93	109.39
5	工银瑞信添富股票型 养老金产品	99PF20130057	中国农业银行 股份有限公司	2014-04-17	2,613.02	2	63.26	65.42
6	平安安赢股票型 养老金产品	99PF20130029	中国建设银行 股份有限公司	2014-04-28	37,699.88	125	28.91	51.59
7	平安安跃股票型 养老金产品	99PF20130032	招商银行股份 有限公司	2014-04-28	31,324.03	115	23.89	60.33
8	泰康资产价值精选股票型 养老金产品	99PF20130019	中国建设银行 股份有限公司	2014-06-26	72,705.58	120	50.92	112.30
9	国泰金色年华股票型 养老金产品	99PF20130052	中国建设银行 股份有限公司	2014-07-14	7,792.49	14	53.24	67.38
10	中信证券信养天丰股票型 养老金产品	99PF20140085	招商银行股份 有限公司	2014-09-29	34,545.42	26	32.34	59.63
11	国寿养老红运股票型 养老金产品	99PF20130013	中国光大银行 股份有限公司	2014-12-25	25,604.15	89	27.66	27.65

序号	产品名称	产品登记号	托管人	起始投资时间	期末资产净值 (万元)	份额持有人 人数(个)	本年以来 投资收益率 (%)	成立以来 累计收益率 (%)
12	泰康资产优选成长股票型 养老金产品	99PF20130018	中国建设银行 股份有限公司	2015-01-05	96,689.44	9	-	77.15
13	易方达益民股票型 养老金产品	99PF20140147	民生银行股份 有限公司	2015-01-14	18,695.45	1	-	24.64
14	华夏基金华益1号股票型 养老金产品	99PF20150151	中国建设银行 股份有限公司	2015-02-17	6,637.99	2	-	6.60
15	中金丰汇股票型 养老金产品	99PF20150159	中国建设银行 股份有限公司	2015-03-02	35,553.06	9	-	17.34
16	泰康资产丰鑫股票型 养老金产品	99PF20140135	中国工商银行 股份有限公司	2015-03-06	13,484.69	1	-	34.95
17	中金丰翼股票型 养老金产品	99PF20150172	中国建设银行 股份有限公司	2015-03-18	6,571.28	1	-	1.23
18	平安聚睿股票型 FOF 养老金产品	99PF20150170	中国工商银行 股份有限公司	2015-05-07	45,749.85	121	-	-15.00
19	嘉实积极进取股票型 养老金产品	99PF20140113	中国建设银行 股份有限公司	2015-05-18	3,023.80	2	-	-13.21
20	易方达鑫享股票型 养老金产品	99PF20150182	中国工商银行 股份有限公司	2015-06-23	116,746.55	2	-	12.79
21	中金丰泰股票型 养老金产品	99PF20150180	中国工商银行 股份有限公司	2015-06-25	72,197.58	1	-	11.07
22	泰康资产丰益股票型 养老金产品	99PF20150176	中国建设银行 股份有限公司	2015-08-04	12,266.73	3	-	17.20

序号	产品名称	产品登记号	托管人	起始投资时间	期末资产净值 (万元)	份额持有人 人数(个)	本年以来 投资收益率 (%)	成立以来 累计收益率 (%)
23	富国多策略绝对回报股票型 养老金产品	99PF20140130	中国工商银行 股份有限公司	2015-08-21	2,502.90	1	-	9.54
24	中信证券信养天盈股票型 养老金产品	99FF20140086	中国工商银行 股份有限公司	2015-10-15	10,516.88	8	-	1.61
25	长江金色创富股票型 养老金产品	99PF20140095	上海浦东发展 银行股份有限公司	2015-10-21	2,474.57	3	-	-1.02
26	中金先锋对冲股票型 养老金产品	99PF20150158	中国工商银行 股份有限公司	2015-10-21	11,479.79	10	-	0.83
27	国寿养老策略优选股票型 养老金产品	99PF20150203	中国建设银行 股份有限公司	2015-10-27	8,116.09	53	-	0.62
28	国寿养老研究精选股票型 养老金产品	99PF20150204	中国建设银行 股份有限公司	2015-10-27	6,262.06	50	-	3.76
29	华夏基金华益5号定向 股票型养老金产品	99PF20150183	中国工商银行 股份有限公司	2015-11-09	50,567.37	1	-	4.26
30	长江中国石化定向股权型 养老金产品	99PF20140116	中国工商银行 股份有限公司	2015-02-13	534,546.15	4	-	6.91
31	平安聚鑫优先股型 养老金产品 1 期	99PF20140119	中国工商银行 股份有限公司	2014-11-05	50,005.42	1	5.94	5.94
	2014-11-21			60,000.08	1	5.95	5.95	
32	国寿养老红泰优先股型 养老金产品 1 期	99PF20140121	中国建设银行 股份有限公司	2014-11-20	29,853.99	11	5.91	6.60

序号	产品名称	产品登记号	托管人	起始投资时间	期末资产净值 (万元)	份额持有人 人数(个)	今年以来 投资收益率 (%)	成立以来 累计收益率 (%)
32	国寿养老红泰优先股型 养老金产品 2 期	99PF20140121	中国建设银行 股份有限公司	2015-03-12	10,457.87	4	-	4.37
33	泰康资产聚丰优先股型 养老金产品 1 期	99PF20140127	中国建设银行 股份有限公司	2015-03-10	9,995.18	2	-	-0.05
	泰康资产聚丰优先股型 养老金产品 2 期			2015-06-29	61,296.66	8	-	2.70
	泰康资产聚丰优先股型 养老金产品 3 期			2015-12-28	80,004.24	3	-	0.00
	工银瑞信添安股票专项型 养老金产品			2014-11-17	64,714.68	3	43.18	43.80
35	泰康资产强化回报混合型 养老金产品	99PF20130020	中国建设银行 股份有限公司	2013-08-21	775,406.29	104	14.73	30.93
36	泰康资产稳定增利混合型 养老金产品	99PF20130022	中国建设银行 股份有限公司	2013-08-21	664,622.54	67	14.01	31.03
37	太平金溢优混合型 养老金产品	99PF20130041	中国建设银行 股份有限公司	2013-11-04	98,090.94	85	12.10	25.57
38	国寿养老红盛混合型 养老金产品	99PF20130016	中国建设银行 股份有限公司	2014-03-25	169,850.28	142	6.66	12.54
39	平安安享混合型 养老金产品	99PF20130031	中国银行股份 有限公司	2014-04-14	117,286.87	144	17.14	32.78
40	嘉实稳健增值混合型 养老金产品	99PF20130079	中国工商银行 股份有限公司	2014-05-26	42,360.05	28	10.16	20.66

序号	产品名称	产品登记号	托管人	起始投资时间	期末资产净值 (万元)	份额持有人 人数(个)	本年以来 投资收益率 (%)	成立以来 累计收益率 (%)
41	易方达稳健配置混合型 养老金产品	99PF20130049	中国工商银行 股份有限公司	2014-06-04	187,896.58	34	16.20	22.95
42	富国稳健增值混合型 养老金产品	99PF20130078	中国建设银行 股份有限公司	2014-08-05	21,319.44	9	4.48	11.64
43	南方基金乐养混合型 养老金产品	99PF20140100	中国建设银行 股份有限公司	2014-08-08	69,751.19	19	13.20	16.19
44	长江金色交响混合型 养老金产品	99PF20140097	交通银行股份 有限公司	2014-08-15	12,003.71	2	13.68	16.97
45	华泰优逸混合型养老金产品	99PF20130066	中国工商银行 股份有限公司	2014-10-23	51,419.63	15	12.67	16.39
46	中信证券信安稳利混合型 养老金产品	99PF20140106	中国建设银行 股份有限公司	2014-10-30	212,869.73	80	9.76	11.70
47	易方达稳健配置二号混合型 养老金产品	99PF20140114	中国工商银行 股份有限公司	2014-11-18	38,493.21	13	27.26	28.19
48	中信证券信安增利混合型 养老金产品	99PF20140107	中信银行股份 有限公司	2014-11-21	128,634.49	1	8.23	9.18
49	华夏基金颐养天年混合型 养老金产品	99PF20130011	中国建设银行 股份有限公司	2014-11-27	109,492.45	64	9.43	9.82
50	平安聚恒混合型 养老金产品	99PF20140120	中国光大银行 股份有限公司	2014-12-30	22,074.80	1	6.90	6.90
51	工银瑞信添颐混合型 养老金产品	99PF20140117	中国工商银行 股份有限公司	2014-12-31	138,148.80	30	6.95	6.97

序号	产品名称	产品登记号	托管人	起始投资时间	期末资产净值 (万元)	份额持有人 人数(个)	本年以来 投资收益率 (%)	成立以来 累计收益率 (%)
52	富国稳健收益混合型 养老金产品	99PF20140118	中国工商银行 股份有限公司	2015-01-09	44,579.77	10	-	8.91
53	泰康资产丰颐混合型 养老金产品	99PF20140137	中国工商银行 股份有限公司	2015-01-13	253,045.90	67	-	14.39
54	泰康资产丰瑞混合型 养老金产品	99PF20140138	中国工商银行 股份有限公司	2015-01-13	80,413.80	11	-	11.00
55	中金金色年华混合型 养老金产品	99PF20130075	中信银行股份 有限公司	2015-01-14	21,828.22	8	-	9.69
56	国寿养老红运混合型 养老金产品	99PF20130015	中国建设银行 股份有限公司	2015-02-09	40,910.24	86	-	6.27
57	泰康资产增强收益混合型 养老金产品	99PF20130021	中国建设银行 股份有限公司	2015-03-19	57,320.91	10	-	9.08
58	平安多元策略混合型 养老金产品	99PF20150178	中国工商银行 股份有限公司	2015-05-22	128,473.25	36	-	2.29
59	招商康祥混合型养老金产品	99PF20150188	中国建设银行 股份有限公司	2015-07-30	58,310.31	7	-	2.71
60	平安聚泽混合型 养老金产品 1 期	99PF20150197	交通银行股份 有限公司	2015-10-16	30,175.72	12	-	1.06
61	长江金色林荫混合型 养老金产品	99PF20140098	中国建设银行 股份有限公司	2015-10-21	2,537.94	3	-	1.52
62	国寿养老策略成长混合型 养老金产品	99PF20150202	中国建设银行 股份有限公司	2015-10-30	5,671.21	44	-	0.73

序号	产品名称	产品登记号	托管人	起始投资时间	期末资产净值 (万元)	份额持有人 人数(个)	本年以来 投资收益率 (%)	成立以来 累计收益率 (%)
63	太平金溢宝混合型养老金产品	99PF20130040	交通银行股份有限公司	2015-10-30	20,824.37	39	-	0.41
64	富国富源混合型养老金产品	99PF20150207	中国民生银行股份有限公司	2015-11-16	10,075.57	1	-	0.76
65	泰康资产债券优选固定收益型养老金产品	99PF20130023	中国建设银行股份有限公司	2013-08-21	372,783.87	98	9.35	21.88
66	博时稳定收益固定收益型养老金产品	99PF20130008	交通银行股份有限公司	2013-12-12	11,275.57	6	4.93	14.81
67	人保资产稳健增值固定收益型养老金产品	99PF20130053	中国工商银行股份有限公司	2014-01-23	83,990.98	19	6.69	13.53
68	平安安益固定收益型养老金产品	99PF20130026	中国建设银行股份有限公司	2014-03-13	818,706.56	248	13.36	27.41
69	国寿养老红运固定收益型养老金产品	99PF20130017	中国农业银行股份有限公司	2014-04-18	417,394.10	239	6.74	11.10
70	国泰金色年华固定收益型养老金产品	99PF20130051	中国建设银行股份有限公司	2014-07-14	29,527.20	24	9.61	18.05
71	华夏基金延年益寿固定收益型养老金产品	99PF20140083	中国农业银行股份有限公司	2014-07-25	132,117.91	67	6.32	8.70
72	中信证券信福华龄固定收益型养老金产品	99PF20140087	中国工商银行股份有限公司	2014-10-30	74,291.65	31	9.99	13.04
73	平安信用精选固定收益型养老金产品	99PF20150177	中国交通银行股份有限公司	2015-06-12	339,356.82	193	-	4.08

序号	产品名称	产品登记号	托管人	起始投资时间	期末资产净值 (万元)	份额持有人 人数(个)	本年以来 投资收益率 (%)	成立以来 累计收益率 (%)
74	易方达稳健回报固定收益型养老金产品	99PF20130047	交通银行股份有限公司	2015-08-14	14,197.85	9	-	3.23
75	富国富利固收型养老金产品	99PF20140131	中国工商银行股份有限公司	2015-08-21	5,773.30	2	-	1.74
76	长江金色晚晴固定收益型养老金产品	99PF20140093	上海浦东发展银行股份有限公司	2015-09-09	40,383.35	7	-	2.17
77	长江金色如意固定收益型养老金产品	99FP20140094	中国工商银行股份有限公司	2015-09-09	50,815.03	8	-	2.02
78	华夏基金延年益寿2号固定收益型养老金产品	99PF20150185	中国农业银行股份有限公司	2015-11-25	8,545.80	10	-	0.80
79	人保资产稳定增利存款型养老金产品	99PF20140082	招商银行股份有限公司	2014-03-28	45,508.26	22	6.57	12.05
80	工银瑞信添恒存款型养老金产品	99PF20140089	中国建设银行股份有限公司	2014-04-16	-	-	1.63	5.68
81	泰康资产稳盈增利存款型养老金产品 3期	99PF20140084	中国建设银行股份有限公司	2014-05-16	4,256.60	14	6.05	10.11
	泰康资产稳盈增利存款型养老金产品 5期			2015-01-30	25,274.10	9	-	5.31
	泰康资产稳盈增利存款型养老金产品 6期			2015-01-30	49,495.11	13	-	5.31
	泰康资产稳盈增利存款型养老金产品 7期			2015-03-31	62,516.12	1	-	4.19

序号	产品名称	产品登记号	托管人	起始投资时间	期末资产净值 (万元)	份额持有人 人数(个)	今年以来 投资收益率 (%)	成立以来 累计收益率 (%)
82	国寿养老红利存款型 养老金产品 1 期	99PF20140128	中国建设银行 股份有限公司	2015-02-04	33,178.88	47	-	4.84
83	太平金溢安债券型 养老金产品	99PF20130034	中国建设银行 股份有限公司	2014-03-14	48,403.27	22	5.87	10.33
84	工银瑞信添利信用债固定 收益型养老金产品	99PF20130059	中国工商银行 股份有限公司	2014-06-06	131,535.13	49	11.09	21.95
85	太平金溢丰债券型 养老金产品	99PF20130035	中国工商银行 股份有限公司	2014-12-18	91,662.33	77	9.66	10.53
86	国寿养老红盛债券型 养老金产品	99PF20130014	中国工商银行 股份有限公司	2015-02-10	33,109.54	61	-	3.01
87	中金光辉岁月纯债型 养老金产品	99PF20130077	中国光大银行 股份有限公司	2015-03-05	19,978.59	11	-	4.38
88	海富通昆仑信托型 养老金产品	99PF20130010	上海浦东发展 银行股份有限公司	2013-06-18	500,004.82	13	6.23	16.98
89	长江英大电力信托型 养老金产品 1 期	99PF20130001	中国工商银行 股份有限公司	2013-06-20	80,136.23	10	5.70	15.08
89	长江英大电力信托型 养老金产品 2 期	99PF20130001	中国工商银行 股份有限公司	2014-09-18	7,036.26	1	9.64	12.59
90	太平金溢汇信托型 养老金产品	99PF20130037	中信银行股份 有限公司	2013-08-29	287,632.04	169	7.43	18.64
91	工银瑞信添惠信托产品型 养老金产品	99PF20130061	中国工商银行 股份有限公司	2013-11-22	-	-	9.71	18.80

序号	产品名称	产品登记号	托管人	起始投资时间	期末资产净值 (万元)	份额持有人 人数(个)	本年以来 投资收益率 (%)	成立以来 累计收益率 (%)
92	国寿养老红利信托产品型 养老金产品	99PF20130074	交通银行股份有限公司	2014-07-17	97,633.38	133	8.05	11.56
93	平安聚联信托型 养老金产品 1 期	99PF20150155	中国工商银行 股份有限公司	2015-01-30	7,622.59	4	-	7.36
	2015-10-30			18,239.54	11	-	1.33	
94	人保资产汇诚信托型 养老金产品	99PF20140143	中国工商银行 股份有限公司	2015-03-10	7,462.75	13	-	6.40
95	国寿养老质优甄选信托型 养老金产品 1 期	99PF20150150	中国建设银行 股份有限公司	2015-04-23	6,774.73	7	-	5.03
	国寿养老质优甄选信托型 养老金产品 2 期			2015-09-24	17,853.02	28	-	1.39
	国寿养老质优甄选信托型 养老金产品 3 期			2015-07-23	61,876.15	26	-	3.13
	国寿养老质优甄选信托型 养老金产品 4 期			2015-08-27	61,471.00	20	-	2.45
96	平安安康信托型养老金产品	99PF20130027	中国工商银行 股份有限公司	2015-04-24	189,930.05	128	-	5.32
97	泰康资产丰裕信托产品型 养老金产品	99PF20140139	中国工商银行 股份有限公司	2015-07-28	39,378.40	53	-	3.07
98	太平金溢享债权型 养老金产品	99PF20130036	上海浦东发展 银行股份有限公司	2013-09-17	522,546.66	182	6.13	14.85

序号	产品名称	产品登记号	托管人	起始投资时间	期末资产净值 (万元)	份额持有人 人数(个)	本年以来 投资收益率 (%)	成立以来 累计收益率 (%)
99	国寿养老红利基础设施债权型养老金产品	99PF20130073	交通银行股份有限公司	2014-06-20	96,189.77	84	6.89	10.31
100	人保资产汇鑫债权计划型养老金产品 1 期	99PF20140104	中国建设银行股份有限公司	2014-07-11	12,049.99	14	6.39	9.65
	人保资产汇鑫债权计划型养老金产品 2 期			2014-07-30	10,663.03	5	6.40	9.28
	人保资产汇鑫债权计划型养老金产品 3 期			2014-08-22	8,042.26	10	6.66	9.24
	人保资产汇鑫债权计划型养老金产品 4 期			2014-09-17	26,082.68	6	6.64	8.70
	人保资产汇鑫债权计划型养老金产品 5 期			2014-12-05	12,037.29	14	6.09	6.57
101	泰康资产稳健回报基础设施债权投资计划型养老金产品 1 期	99PF20140081	中国建设银行股份有限公司	2014-08-08	60,185.82	19	6.55	9.35
	泰康资产稳健回报基础设施债权投资计划型养老金产品 2 期			2014-09-17	19,041.23	9	6.71	8.76
	泰康资产稳健回报基础设施债权投资计划型养老金产品 3 期			2014-09-23	41,088.19	46	7.04	9.05
	泰康资产稳健回报基础设施债权投资计划型养老金产品 4 期			2014-09-25	31,955.61	4	6.52	8.37
	泰康资产稳健回报基础设施债权投资计划型养老金产品 5 期			2014-09-29	15,243.85	15	6.30	8.03

序号	产品名称	产品登记号	托管人	起始投资时间	期末资产净值 (万元)	份额持有人 人数(个)	本年以来 投资收益率 (%)	成立以来 累计收益率 (%)
101	泰康资产稳健回报基础设施 债权投资计划型养老金产品 6期	99PF20140081	中国建设银行 股份有限公司	2014-10-16	20,039.49	25	6.40	7.81
	泰康资产稳健回报基础设施 债权投资计划型养老金产品 7期			2014-11-26	17,034.71	20	6.60	7.29
	泰康资产稳健回报基础设施 债权投资计划型养老金产品 9期			2014-12-16	15,047.42	13	6.61	6.92
	泰康资产稳健回报基础设施 债权投资计划型养老金产品 10期			2015-04-14	6,518.87	1	-	4.66
102	国寿养老国网债权型 养老金产品	99PF20130065	中国建设银行 股份有限公司	2014-12-22	50,903.27	21	5.81	5.96
103	太平电力行业债权型 养老金产品	99PF20130038	中国工商银行 股份有限公司	2015-03-12	3,147.04	0	-	4.90
104	国寿养老质优稳利债权型 养老金产品 1期	99PF20150149	中国建设银行 股份有限公司	2015-04-13	11,023.61	12	-	4.44
105	太平铁路行业债权型 养老金产品	99PF20130039	中国建设银行 股份有限公司	2015-12-23	40,053.11	0	-	0.13
106	工银瑞信年年盈特定资产管 理计划型养老金产品	99PF20130064	中国农业银行 股份有限公司	2014-02-27	-	-	2.82	8.99
107	博时增强收益特定资产管理 计划型养老金产品	99PF20150162	中国工商银行 股份有限公司	2015-03-17	2,105.93	1	-	5.30
108	嘉实元生特定资产管理计划 型养老金产品	99PF20150187	中国工商银行 股份有限公司	2015-05-15	15,074.57	4	-	0.72

序号	产品名称	产品登记号	托管人	起始投资时间	期末资产净值 (万元)	份额持有人 人数(个)	本年以来 投资收益率 (%)	成立以来 累计收益率 (%)
109	太平金溢利货币型 养老金产品	99PF20130033	中国农业银行 股份有限公司	2013-09-12	249,488.27	212	5.29	13.20
110	工银瑞信添鑫货币型 养老金产品	99PF20130056	中国工商银行 股份有限公司	2013-12-18	19,642.19	26	4.60	11.63
111	泰康资产现金增强货币型 养老金产品	99PF20130025	中国建设银行 股份有限公司	2014-02-28	242,391.89	297	5.76	10.94
112	平安安馨货币型养老金产品	99PF20130030	中国工商银行 股份有限公司	2014-09-04	643,944.68	376	5.48	7.38
113	人保资产汇利货币型 养老金产品	99PF20140103	交通银行股份 有限公司	2015-01-29	24,098.80	25	-	4.78
114	国寿养老现金增利货币型 养老金产品	99PF20140129	中国建设银行 股份有限公司	2015-02-11	89,427.03	211	-	4.32
115	南方基金乐稳货币型 养老金产品	99PF20150160	招商银行股份 有限公司	2015-05-22	6,410.22	19	-	1.03
116	华夏基金华禧1号货币型 养老金产品	99PF20150186	中国建设银行 股份有限公司	2015-07-09	23,059.20	28	-	1.59
117	工银瑞信添锦货币型 养老金产品	99PF20140112	中国工商银行 股份有限公司	2015-07-24	83.41	1	-	0.83
118	长江金色年华货币型 养老金产品	99PF20140096	上海浦东发展 银行股份有限公司	2015-11-06	11,064.74	1	-	0.59

注：1. 同类型产品按照其起始投资时间排序。

2. 起始投资时间指首笔资金到达投资资产托管账户当日。

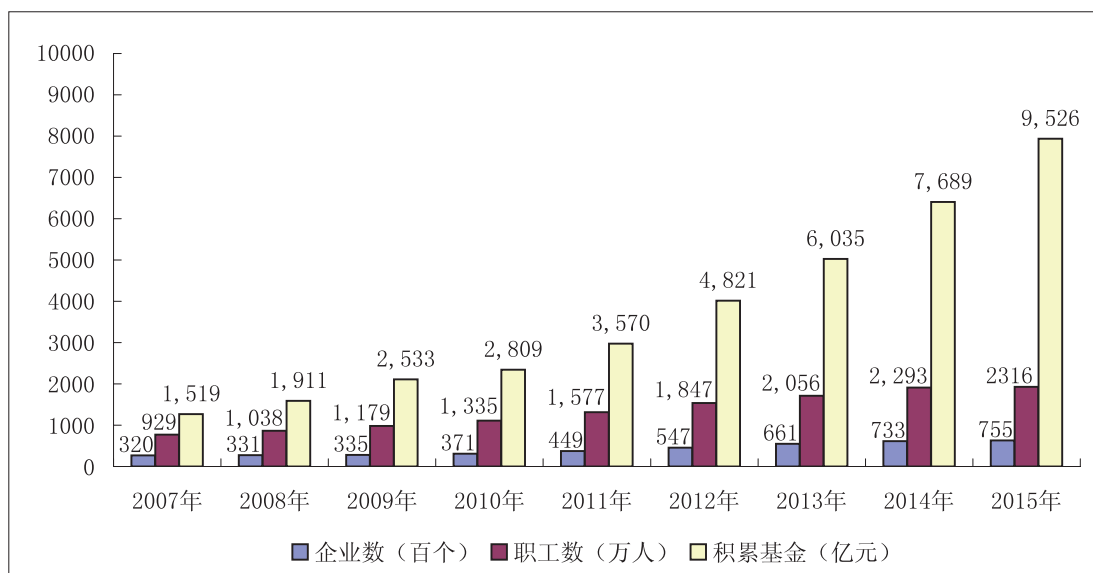
3. 投资收益率为产品单位净值增长率。

8. 历年全国企业年金基本情况表

年 份	企业数（百个）	职工数（万人）	积累基金（亿元）
2007年	320	929	1,519
2008年	331	1,038	1,911
2009年	335	1,179	2,533
2010年	371	1,335	2,809
2011年	449	1,577	3,570
2012年	547	1,847	4,821
2013年	661	2,056	6,035
2014年	733	2,293	7,689
2015年	755	2,316	9,526

注：2007-2009年采用各省及在人社部备案企业上报汇总数据，2010年及以后年份采用企业年金基金管理机构上报汇总数据。

附：历年全国企业年金基本情况柱状图



9. 历年全国企业年金基金投资管理情况表

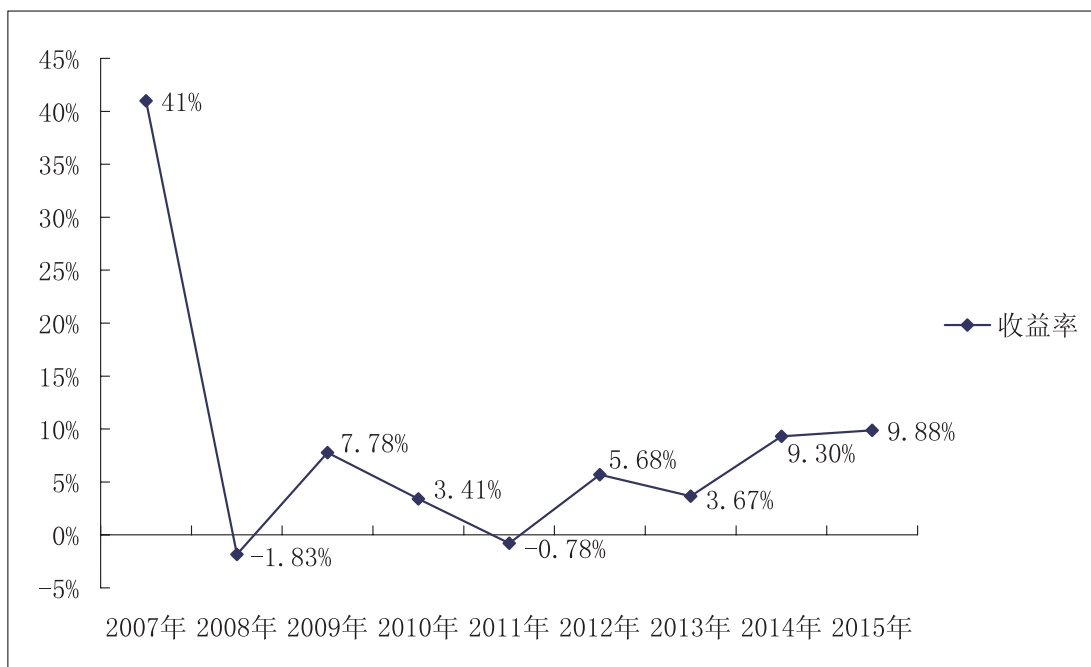
年 份	投资组合数 (个)	资产金额 (亿元)	当年加权平均收益率 (%)
2007 年	212	154.63	41.00
2008 年	588	974.90	-1.83
2009 年	1,049	1,591.02	7.78
2010 年	1,504	2,452.98	3.41
2011 年	1,882	3,325.48	-0.78
2012 年	2,210	4,451.62	5.68
2013 年	2,519	5,783.60	3.67
2014 年	2,740	7,402.86	9.30
2015 年	2,993	9,260.30	9.88
年平均	—	—	8.09

注：1. 组合数和资产金额为期末全部组合情况。

2. 当年加权平均收益率计算的样本为投资运作满当年的投资组合，计算方法为样本组合收益率的规模加权，以上年末和当年 4 个季度末平均资产规模为权重；组合收益率为单位净值增长率。

3. 年平均收益率为 2007 年以来历年收益率的几何平均。

附：历年全国企业年金基本情况柱状图

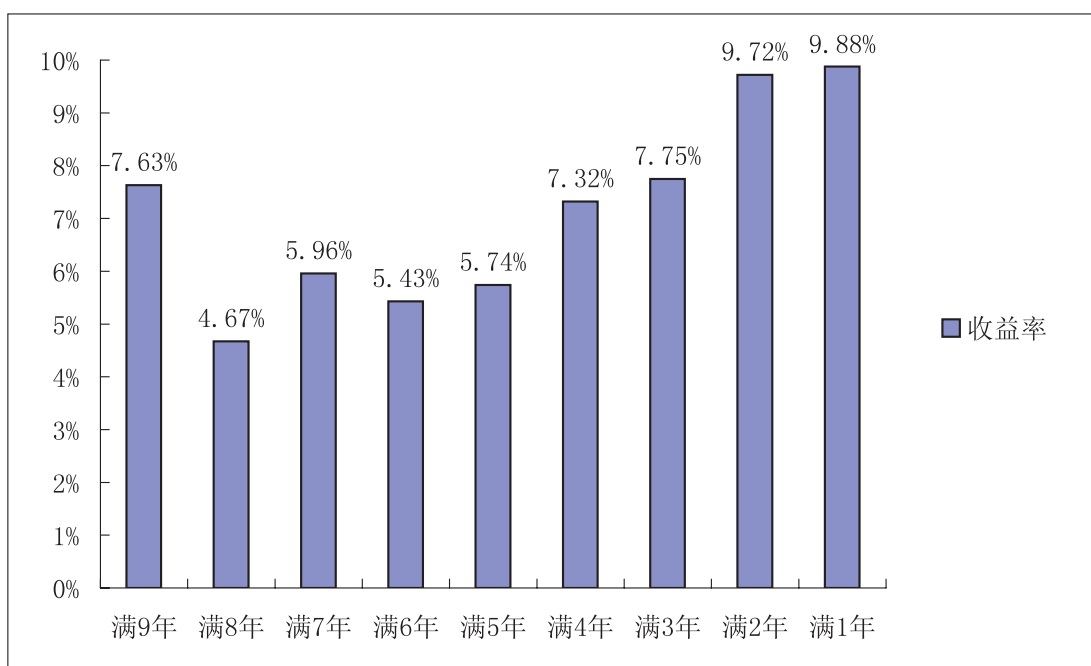


10. 企业年金基金不同期间组合投资收益率情况表

组合起始 运作时间	组合运作期间	样本组合数 (个)	样本期末资产金额 (亿元)	加权年平均收益率 (%)
2007年前	满9年	23	120.57	7.63
2008年前	满8年	156	500.44	4.67
2009年前	满7年	391	2,006.71	5.96
2010年前	满6年	740	3,375.63	5.43
2011年前	满5年	1,146	4,906.37	5.74
2012年前	满4年	1,499	6,193.35	7.32
2013年前	满3年	1,876	7,145.79	7.75
2014年前	满2年	2,252	8,064.64	9.72
2015年前	满1年	2,623	8,738.38	9.88

注：样本为投资运作满N年的投资组合，投资收益率计算方法为符合条件样本组合单位净值增长率年化的基础上规模加权，以组合运作以来各季度末平均资产规模为权重。各组合年化收益率采用的是几何年化方式，即年化收益率 = (1 + 累计收益率)^{^(1/N)} - 1。

附：历年全国企业年金基本情况柱状图



11. 资料来源及说明

一、本摘要数据来自企业年金基金管理机构、各省以及有关企业填报的季度业务报表、年度统计报表、专项业务报表和信息报告报表。具体包括：《关于更新及整合企业年金基金管理有关报表的通知》（人社监司便函〔2014〕108号）、《关于企业年金数据填报有关问题的通知》（人社监司便函〔2014〕2号）、《关于做好〈企业年金统计报表〉填报工作的通知》（劳社监司函〔2006〕4号）以及企业年金分计划类型有关业务报表等。

二、本摘要数据项解释与上述各报表一致，具体可参照以上文件，重点数据项及计算方法在本摘要各表下已作附注进行说明。

三、企业年金从2006年下半年才开展市场化投资运作，2007年才开始有完整的、跨年度的统计数据，故历年情况从2007年起始。

四、历年全国企业年金基本情况数据中，2007-2009年采用各省及在人社部备案企业按照劳社监司函〔2006〕4号文件上报汇总数据；2010年及以后年份采用企业年金基金管理机构按照业务报表文件（最新版为人社监司便函〔2014〕108号）上报汇总数据；2015年分地区情况采用企业年金基金管理机构按照人社监司便函〔2014〕108号文件上报汇总数据。

五、人社部从2008年起以厅函形式每半年公布了企业年金基金管理机构业务情况季度数据；从2012年底开始以专刊形式按年度和季度在人社部基金监督司官方网页上公布。

