

# 全国企业年金基金业务数据摘要

## 2021年二季度

人力资源社会保障部社会保险基金监管局

2021年9月



# Table of Contents

# 目录

1.2021 年二季度全国企业年金基本情况一览表	2
2.2021 年二季度全国企业年金基金投资收益率情况表	3
3.2021 年上半年全国企业年金基金投资收益率情况表	4
4.2021 年上半年全国企业年金基金投资组合收益率分布情况表	5
5.2021 年上半年分地区企业年金情况表	7
6.2021 年二季度企业年金基金管理机构业务情况表	9
表 1.2021 年二季度企业年金基金法人受托管理情况	9
表 2.2021 年二季度企业年金基金账户管理情况	10
表 3.2021 年二季度企业年金基金托管情况	11
表 4.2021 年二季度企业年金基金投资管理情况	12
7.2021 年二季度集合计划管理情况表	14
8. 资料来源及说明	18

## 1.2021 年二季度全国企业年金基本情况一览表

1. 总体情况	
建立企业 (个)	110,940
参加职工 (万人)	2,803.03
积累基金 (亿元)	24,469.25
2. 建立计划情况	
建立计划数 (个)	1,776
单一计划	1,701
法人受托	1,589
理事会	112
集合计划	58
其他计划	17
3. 投资管理情况	
实际运作资产金额 (亿元)	24,194.30
建立组合数 (个)	4,773
本季度投资收益 (亿元)	565.06
本年以来累计收益 (亿元)	624.85
本季度加权平均收益率 (%)	2.44
本年以来加权平均收益率 (%)	2.75
4. 待遇领取情况	
本季度领取人数 (万人)	173.21
一次性领取	3.38
分期领取	169.83
本季度领取金额 (亿元)	162.75
一次性领取	22.45
分期领取	140.30

注：1. 其他计划是指过渡计划。

2. 投资管理情况包括投资管理人管理的投资组合及受托人管理的受托直投组合。

3. 本季度加权平均收益率计算的样本为投资运作满本季度的投资组合，计算方法为样本组合收益率的规模加权，以期初和期末平均资产规模为权重；各组合收益率为单位净值增长率。本年以来加权平均收益率以 2021 年 1 月 1 日以前投资运作的组合为样本，以上年末和本年一、二季度末平均资产规模为权重。

4. 分期领取人数指统计期间符合企业年金待遇领取条件并实行分期领取的人数，期间内同一人多次领取的只计为 1 人，不重复计算。

## 2.2021 年二季度全国企业年金基金投资收益率情况表

计划类型	组合类型	样本组合数 (个)	样本期末资产 金额(亿元)	本季度加权 平均收益率(%)
单一计划	固定收益类	1,130	2,436.90	1.25
	含权益类	3,272	19,402.74	2.65
	合计	4,402	21,839.64	2.49
集合计划	固定收益类	72	932.35	1.30
	含权益类	141	1,163.15	2.59
	合计	213	2,095.50	2.00
其他计划	固定收益类	10	8.02	1.58
	含权益类	8	13.22	1.13
	合计	18	21.24	1.30
全部	固定收益类	1,212	3,377.27	1.26
	含权益类	3,421	20,579.11	2.64
	合计	4,633	23,956.38	2.44

- 注：1. 样本为投资运作满本季度的所有组合，包括投资管理人管理的投资组合及受托人管理的受托直投组合。  
 2. 计划类型中其他计划是指过渡计划。  
 3. 组合类型按是否含权益类投资标的分为固定收益类和含权益类，以期初合同或备忘录为准，明确约定不能投资权益类的组合为固定收益类；没有明确约定或期间发生类别变动的，都为含权益类。  
 4. 收益率计算方法为符合条件样本组合收益率的规模加权，以期初和期末平均资产规模为权重；组合收益率为单位净值增长率；合计项供参考使用。

### 3.2021 年上半年全国企业年金基金投资收益率情况表

计划类型	组合类型	样本组合数 (个)	样本期末资产 金额(亿元)	上半年加权 平均收益率(%)
单一计划	固定收益类	1,105	2,394.51	2.26
	含权益类	3,192	19,259.16	2.86
	合计	4,297	21,653.67	2.79
集合计划	固定收益类	71	932.33	1.82
	含权益类	130	1,161.54	2.71
	合计	201	2,093.87	2.30
其他计划	固定收益类	10	8.02	2.09
	含权益类	8	13.22	1.66
	合计	18	21.24	1.82
全部	固定收益类	1,186	3,334.86	2.14
	含权益类	3,330	20,433.92	2.85
	合计	4,516	23,768.78	2.75

注：1. 样本为 2021 年 1 月 1 日以前正式投资运作的组合，包括投资管理人管理的投资组合及受托人管理的受托直投组合。

2. 计划类型中其他计划是指过渡计划。

3. 组合类型按是否含权益类投资标的分为固定收益类和含权益类，以期初合同或备忘录为准，明确约定不能投资权益类的组合为固定收益类；没有明确约定或期间发生类别变动的，都为含权益类。

4. 收益率计算方法为符合条件样本组合收益率的规模加权，以上年末和本年一、二季度末平均资产规模为权重；组合收益率为单位净值增长率；合计项供参考使用。

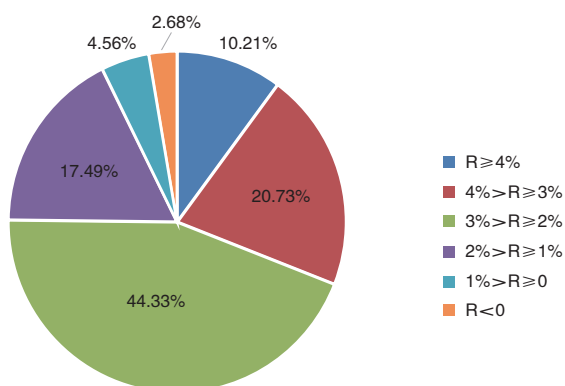
## 4.2021 年上半年全国企业年金基金 投资组合收益率分布情况表

组合收益率 (R)	样本组合数 (个)	样本组合数 占比 (%)	样本期末 资产金额 (亿元)	样本期末资产 金额占比 (%)
$R \geq 4\%$	461	10.21	3,077.17	12.95
$4\% > R \geq 3\%$	936	20.73	7,097.12	29.86
$3\% > R \geq 2\%$	2,002	44.33	8,986.07	37.81
$2\% > R \geq 1\%$	790	17.49	2,841.08	11.95
$1\% > R \geq 0$	206	4.56	1,151.86	4.85
$R < 0$	121	2.68	615.48	2.59
合计	4,516	100	23,768.78	100

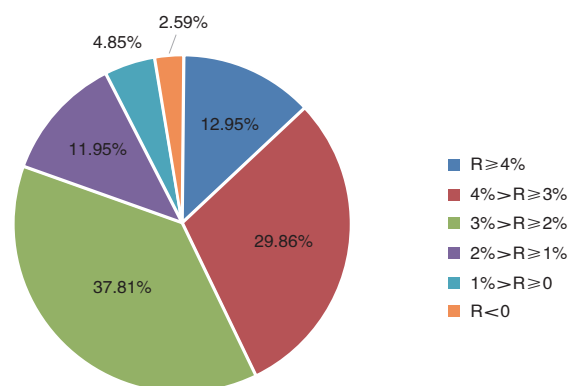
- 注：1. 样本为 2021 年 1 月 1 日以前正式投资运作的组合，包括投资管理人管理的投资组合及受托人管理的受托直投组合。  
2. 样本组合数和样本期末资产金额是指收益率在该区间的样本组合个数和这些组合期末资产净值之和。  
3. 组合收益率 R 的计算方法为单位净值增长率。

附：

### 收益率区间投资组合数 占比饼状图



### 收益率区间期末资产 金额占比饼状图



## 5.2021 年上半年分地区企业年金情况表

序号	备案地	企业账户数 (个)	职工账户数 (人)	资产金额 (万元)
1	北京市	5,282	1,073,498	8,972,277.18
2	天津市	1,778	245,405	1,596,699.62
3	河北省	1,242	428,168	2,721,753.79
4	山西省	1,418	680,722	4,955,891.45
5	内蒙古自治区	1,015	290,933	1,931,402.48
6	辽宁省	1,453	337,147	2,238,009.39
7	吉林省	655	139,666	1,246,760.25
8	黑龙江省	1,229	171,554	1,219,003.77
9	上海市	10,472	1,451,994	10,369,589.72
10	江苏省	4,034	640,478	6,473,161.60
11	浙江省	4,264	569,915	4,974,930.11
12	安徽省	2,185	600,985	4,435,432.09
13	福建省	2,318	375,483	4,042,909.99
14	江西省	1,445	291,437	2,007,461.58
15	山东省	3,255	877,339	5,496,457.14
16	河南省	1,739	669,852	3,186,563.14
17	湖北省	1,514	357,738	3,547,519.67
18	湖南省	1,107	276,911	2,541,083.36
19	广东省	4,573	820,948	6,277,073.74
20	广西壮族自治区	3,586	240,001	1,359,480.27
21	海南省	286	44,204	276,453.97
22	四川省	2,046	511,403	4,127,214.38



序号	备案地	企业账户数 (个)	职工账户数 (人)	资产金额 (万元)
23	重庆市	1,289	255,989	1,464,643.53
24	贵州省	694	221,788	1,875,198.08
25	云南省	1,794	365,436	3,011,799.11
26	西藏自治区	33	11,415	112,617.03
27	陕西省	1,499	569,435	4,421,816.22
28	甘肃省	811	234,658	1,742,683.12
29	青海省	286	88,952	488,157.59
30	宁夏回族自治区	438	48,148	431,001.77
31	新疆维吾尔自治区	1,163	137,564	1,223,051.94
32	新疆生产建设兵团	138	20,333	144,644.01
33	大连市	1,500	94,152	438,321.33
34	青岛市	2,174	126,301	551,854.29
35	宁波市	499	64,108	283,317.67
36	厦门市	12,228	218,377	856,825.81
37	深圳市	2,249	775,275	3,732,266.07
38	人力资源社会保障部	27,249	13,702,636	139,917,184.21
39	合计	110,940	28,030,348	244,692,510.47

注：1. 本表统计按照分级管理和属地原则，人力资源社会保障部一栏统计在人社部备案的单一计划及加入集合计划的中央企业，各省（区、市）统计在该地备案的单一计划及参加集合计划的当地企业；单一计划以计划登记号（备案所在省份）划分，集合计划以企业注册地划分。  
2. 企业账户数、职工账户数、资产金额均为期末数。

## 6.2021 年二季度企业年金基金管理机构业务情况表

表 1.2021 年二季度企业年金基金法人受托管理情况

企业年金基金管理机构	企业数 (个)	职工数 (人)	受托管理资产 金额 (万元)	# 计划直投养老金 产品资产净值 (万元)
华宝信托有限责任公司	343	181,663	1,342,097.46	77,759.35
中信信托有限责任公司	15	3,288	36,769.83	—
平安养老保险股份有限公司	27,556	5,018,881	37,285,110.84	375,348.63
太平养老保险股份有限公司	10,316	1,675,827	12,915,451.02	177,437.83
建信养老金管理有限责任公司	3,528	1,461,995	12,386,682.83	25,470.70
中国工商银行股份有限公司	2,713	2,079,826	19,159,816.02	627,781.02
招商银行股份有限公司	641	189,552	1,080,608.83	—
长江养老保险股份有限公司	8,837	1,534,579	11,702,946.90	70,317.06
中国人寿养老保险股份有限公司	26,010	6,505,463	50,065,697.28	2,593,375.56
泰康养老保险股份有限公司	7,748	1,604,778	12,492,667.29	405,217.92
中国银行股份有限公司	554	408,278	4,531,463.14	—
中国农业银行股份有限公司	1,299	698,510	7,104,533.10	—
中国人民养老保险有限责任公司	282	226,590	1,338,922.11	—
合 计	89,842	21,589,230	171,442,766.65	4,352,708.07

表 2.2021 年二季度企业年金基金账户管理情况

企业年金基金管理机构	企业账户数 (个)	个人账户数 (个)
中国工商银行股份有限公司	42,565	11,606,392
交通银行股份有限公司	7,036	1,197,910
上海浦东发展银行股份有限公司	2,134	248,891
招商银行股份有限公司	7,124	2,022,948
中国光大银行股份有限公司	3,746	818,448
中信银行股份有限公司	916	299,551
华宝信托有限责任公司	389	259,086
新华养老保险股份有限公司	311	38,707
建信养老金管理有限责任公司	10,325	3,547,082
中国民生银行股份有限公司	633	217,673
中国银行股份有限公司	12,011	3,569,730
中国人寿养老保险股份有限公司	13,015	2,250,872
泰康养老保险股份有限公司	1,027	246,921
平安养老保险股份有限公司	1,168	422,079
长江养老保险股份有限公司	5,917	987,065
太平养老保险股份有限公司	335	76,415
中国农业银行股份有限公司	2,276	218,286
中国人民养老保险有限责任公司	12	2,292
合 计	110,940	28,030,348

表 3.2021 年二季度企业年金基金托管情况

企业年金基金管理机构	托管资产金额 ( 万元 )
中国工商银行股份有限公司	82,564,030.28
中国建设银行股份有限公司	44,984,143.48
中国银行股份有限公司	35,345,766.97
交通银行股份有限公司	12,197,110.77
招商银行股份有限公司	17,871,022.63
中国光大银行股份有限公司	8,946,192.47
中信银行股份有限公司	12,113,625.19
上海浦东发展银行股份有限公司	9,299,713.47
中国农业银行股份有限公司	17,175,711.51
中国民生银行股份有限公司	4,195,193.70
合 计	244,692,510.47

表 4.2021 年二季度企业年金基金投资管理情况

企业年金基金 管理机构	组合数 (个)	组合资产金额 (万元)	上半年加权平均收益率(%)					
			单一计划		集合计划		其他计划	
			固定收益 类组合	含权益 类组合	固定收益 类组合	含权益 类组合	固定收益 类组合	含权益 类组合
海富通基金 管理有限公司	87	5,691,693.67	2.06	4.22	—	3.18	—	—
华夏基金管理 有限公司	178	13,596,755.11	1.93	2.25	-2.94	2.55	—	—
南方基金管理 股份有限公司	164	9,414,900.13	1.72	3.29	—	2.77	—	—
易方达基金 管理有限公司	211	13,859,488.25	2.49	3.43	—	2.48	—	—
嘉实基金管理 有限公司	87	5,485,213.36	2.88	3.94	2.32	3.55	—	—
招商基金管理 有限公司	53	4,334,399.18	2.90	2.82	2.21	3.48	—	—
富国基金管理 有限公司	83	6,742,441.44	2.55	3.11	—	2.22	—	—
博时基金管理 有限公司	99	6,317,328.07	1.82	1.91	2.14	2.36	—	—
银华基金管理 股份有限公司	37	1,113,531.88	1.45	0.56	—	1.68	—	—
中国国际金融 股份有限公司	99	8,726,104.55	2.50	2.02	—	1.76	—	—
中信证券股份 有限公司	162	10,248,254.82	2.58	3.01	2.32	3.20	—	—
华泰资产管理 有限公司	41	3,062,092.69	2.19	3.49	2.19	3.11	—	—
平安养老保险 股份有限公司	763	30,044,539.04	2.18	2.45	0.92	0.31	2.06	0.29
太平养老保险 股份有限公司	425	14,150,122.07	2.22	2.90	2.31	2.55	2.20	1.13
国泰基金管理 有限公司	43	1,609,010.92	1.97	4.60	—	4.22	—	—

企业年金基金 管理机构	组合数 (个)	组合资产金额 (万元)	上半年加权平均收益率(%)					
			单一计划		集合计划		其他计划	
			固定收益 类组合	含权益 类组合	固定收益 类组合	含权益 类组合	固定收益 类组合	含权益 类组合
工银瑞信基金 管理有限公司	218	17,830,223.91	2.12	3.31	2.28	3.13	—	—
泰康资产管理 有限责任公司	798	40,068,770.51	2.53	2.17	2.09	3.18	—	2.35
长江养老保险 股份有限公司	157	10,017,575.62	2.25	3.02	2.23	3.50	—	—
中国人寿养老 保险股份有限 公司	623	27,555,754.71	2.31	3.34	1.99	3.29	—	—
建信养老金 管理有限责任 公司	77	1,758,884.90	2.13	2.76	2.62	3.34	—	—
中国人民养老 保险有限责任 公司	145	5,873,975.94	2.39	4.07	2.14	3.37	—	—
新华养老保险 股份有限公司	5	89,268.22	—	5.43	1.13	—	—	—
合 计	4,555	237,590,328.99	2.27	2.86	1.81	2.72	2.09	1.66

注：1. 收益率计算方法为符合条件样本组合收益率的规模加权，以上年末和本年一、二季度末平均资产规模为权重；组合收益率为单位净值增长率。

2. 表 1—表 4 中各项数据指标均为期末数。

## 7.2021 年二季度集合计划管理情况表

序号	计划名称	计划登记号	企业数 (个)	职工数 (人)	资产金额 (万元)	组合数 (个)	上半年加权平均收益率 (%)		
							固定收益 类组合	含权益 类组合	综合
1	长江金色晚晴(集合型)企业年金计划	99JH20090001	4,690	651,654	4,900,938.10	16	2.16	2.83	2.50
2	长江金色交响(集合型)企业年金计划	99JH20090002	921	126,171	501,347.33	5	2.26	2.94	2.63
3	长江金色林荫(集合型)企业年金计划	99JH20090003	511	63,868	381,475.17	5	2.18	3.08	2.82
4	长江金色创富企业年金集合计划	99JH20110001	1,588	24,467	42,086.57	5	2.08	2.76	2.15
5	平安相伴今生企业年金集合计划	99JH20110003	1,914	314,093	1,668,432.49	8	0.93	0.21	0.72
6	平安阳光人生企业年金集合计划	99JH20110004	780	32,603	114,932.50	5	1.51	1.48	1.50
7	平安美好人生企业年金集合计划	99JH20110005	1,010	106,532	445,308.11	6	0.40	3.71	0.88
8	平安养颐人生企业年金集合计划	99JH20110006	1,228	120,900	440,265.08	7	1.22	1.19	1.21
9	平安精致人生企业年金集合计划	99JH20110007	1,466	141,324	604,779.69	6	0.71	0.22	0.65
10	平安丰沃人生企业年金集合计划	99JH20110008	719	83,932	400,223.21	6	1.24	-0.01	0.72
11	建信养老养颐乐·安享企业年金集合计划	99JH20110009	732	56,376	251,764.73	6	2.19	2.90	2.60
12	建信养老养颐乐·金岁企业年金集合计划	99JH20110010	126	10,545	41,628.50	5	2.83	3.29	2.83
13	建信养老养颐乐·如意企业年金集合计划	99JH20110011	255	39,965	154,549.07	6	2.16	2.63	2.36
14	太平智信企业年金集合计划	99JH20110012	1,772	178,111	1,024,485.13	6	2.19	3.15	2.41
15	太平智恒企业年金集合计划	99JH20110013	530	25,482	133,428.56	5	2.32	1.88	2.31

序号	计划名称	计划登记号	企业数 (个)	职工数 (人)	资产金额 (万元)	组合 数 (个)	上半年加权平均收益率 (%)		
							固定收益 类组合	含权益 类组合	综合
16	太平智先企业年金 集合计划	99JH20110014	369	54,347	229,891.92	5	2.56	1.16	2.08
17	太平智汇企业年金 集合计划	99JH20110015	475	46,291	171,019.53	4	2.46	1.13	2.40
18	太平智诚企业年金 集合计划	99JH20110016	869	67,221	290,523.45	5	2.34	2.15	2.34
19	太平智胜企业年金 集合计划	99JH20110017	73	3,989	15,228.78	4	2.28	—	2.28
20	泰康恒泰企业年金 集合计划	99JH20110018	666	110,130	578,431.69	13	2.47	3.24	3.23
21	泰康永泰企业年金 集合计划	99JH20110019	761	79,687	323,795.79	13	2.47	3.12	3.12
22	泰康通泰企业年金 集合计划	99JH20110020	269	26,398	114,333.67	4	—	2.58	2.58
23	泰康金色瑞泰企业 年金集合计划	99JH20110021	586	151,382	324,051.00	13	2.56	3.44	3.44
24	泰康养颐乐泰企业 年金集合计划	99JH20110022	547	43,876	206,167.79	6	2.23	5.29	5.27
25	泰康祥瑞信泰企业 年金集合计划	99JH20110023	262	19,009	130,833.78	4	—	3.45	3.45
26	国寿永信企业年金 集合计划	99JH20110024	290	19,471	84,994.01	4	2.31	3.74	3.09
27	国寿永通企业年金 集合计划	99JH20110025	539	37,182	165,505.52	6	2.24	1.64	1.79
28	国寿永颐企业年金 集合计划	99JH20110026	1,020	97,557	360,977.20	5	2.19	4.24	3.77
29	国寿永睿企业年金 集合计划	99JH20110027	1,484	163,689	964,012.04	8	1.64	2.74	2.48
30	国寿永丰企业年金 集合计划	99JH20110028	4,807	458,224	1,867,245.46	7	1.95	3.07	2.71



序号	计划名称	计划登记号	企业数 (个)	职工数 (人)	资产金额 (万元)	组合数 (个)	上半年加权平均收益率 (%)		
							固定收益 类组合	含权益 类组合	综合
31	国寿永诚企业年金 集合计划	99JH20110029	1,193	133,528	530,477.81	6	2.41	3.86	3.58
32	招商银行金色人生 尊享企业年金集合 计划	99JH20110030	7	11,941	48,125.09	8	—	2.27	2.27
33	招商银行金色人生 荣享企业年金集合 计划	99JH20110031	36	18,232	62,587.99	10	1.63	3.26	2.91
34	招商银行金色人生 乐享企业年金集合 计划	99JH20110032	345	59,943	171,636.04	10	2.20	2.17	2.18
35	工银如意养老 1 号 企业年金集合计划	99JH20110033	2,406	279,455	1,235,631.97	10	2.53	2.97	2.83
36	工银如意养老 2 号 企业年金集合计划	99JH20110034	125	27,653	98,103.22	8	2.09	3.00	2.67
37	工银如意养老 3 号 企业年金集合计划	99JH20110035	82	10,579	34,438.56	3	—	3.15	3.15
38	泰康鸿泰企业年金 集合计划	99JH20120036	488	25,565	122,415.20	2	—	4.13	4.13
39	泰康阳光开泰企业 年金集合计划	99JH20120037	52	4,898	30,763.10	4	2.37	2.73	2.73
40	泰康富泰企业年金 集合计划	99JH20120038	43	7,124	28,587.78	2	—	2.28	2.28
41	太平智富企业年金 集合计划	99JH20120039	103	11,036	52,087.16	4	2.42	0.27	2.36
42	太平智乐企业年金 集合计划	99JH20120040	277	30,880	143,287.43	4	2.34	1.84	2.33
43	平安锦绣人生企业 年金集合计划	99JH20120041	192	23,870	119,052.94	6	—	1.60	1.60
44	平安美满人生企业 年金集合计划	99JH20120042	426	73,224	380,860.55	6	1.04	1.52	1.27
45	国寿永富企业年金 集合计划	99JH20120043	146	11,802	51,227.87	6	1.58	3.24	2.68

序号	计划名称	计划登记号	企业数 (个)	职工数 (人)	资产金额 (万元)	组合数 (个)	上半年加权平均收益率 (%)		
							固定收益 类组合	含权益 类组合	综合
46	国寿永祥企业年金 集合计划	99JH20120044	260	18,222	88,069.53	6	—	4.78	4.78
47	国寿永福企业年金 集合计划	99JH20120045	109	35,480	333,188.42	5	—	3.75	3.75
48	平安深圳企业年金 集合计划	99JH20130046	862	46,022	406,215.85	2	2.09	-1.00	-0.93
49	长江金色典礼企业 年金集合计划	99JH20130047	31	24,574	411,958.45	3	2.57	—	2.57
50	国寿永乐企业年金 集合计划	99JH20140048	120	13,041	90,615.41	6	2.71	3.83	3.64
51	太平智达企业年金 集合计划	99JH20140049	434	33,268	106,928.41	5	2.38	—	2.38
52	太平智享企业年金 集合计划	99JH20140050	283	20,267	95,421.67	4	2.43	—	2.43
53	泰康祥瑞信泰 B 款 企业年金集合计划	99JH20140052	84	8,272	48,086.95	6	—	2.36	2.36
54	华宝聚金岁月企业 年金集合计划	99JH20150053	3	1,010	3,471.15	3	—	2.33	2.33
55	泰康民生民泰企业 年金集合计划	99JH20170054	67	8,849	25,272.51	3	—	2.63	2.63
56	人民养老盈鑫企业 年金集合计划	99JH20180055	145	9,309	16,255.71	6	2.30	3.57	3.32
57	中银恒久 1 号企业 年金集合计划	99JH20180056	444	27,710	50,726.94	6	-2.94	2.13	2.11
58	农银金穗养老壹号 企业年金集合计划	99JH20190057	1,283	26,359	25,539.92	5	—	3.76	3.76
合计			41,305	4,356,589	21,743,689.50	347	1.82	2.71	2.30

注：1. 企业数、职工数、资产金额、组合数均为期末数。

2. 收益率计算方法为符合条件样本组合（包括投资管理人管理的投资组合及受托人管理的受托直投组合）收益率的规模加权，以上年末和本年一、二季度末平均资产规模为权重；组合收益率为单位净值增长率。

3. 集合计划明细数据由各计划发起人在本公司网站上披露。

## 8. 资料来源及说明

一、本摘要数据来自企业年金基金管理机构填报的季度业务报表和专项业务报表。即：《关于更新及整合企业年金基金管理有关报表的通知》（人社监司便函〔2014〕108号）、《关于企业年金数据填报有关问题的通知》（人社监司便函〔2014〕2号）、《关于新增〈企业年金基金受托直投组合养老金产品配置报表〉的通知》（人社监管局便函〔2017〕24号）以及企业年金分计划类型有关业务报表。

二、本摘要数据项解释与上述各报表一致，具体可参照以上文件，重点数据项及计算方法在本摘要各表下已作附注进行说明。

三、人社部从2008年起以厅函形式每半年公布了企业年金基金管理机构业务情况季度数据；从2012年底开始以专刊形式按年度和季度在人社部基金监管局官方网页上公布。

